



PROJEKT STAŁEJ ORGANIZACJI RUCHU

Przebudowa pasa drogowego dróg gminnych
w m. Konikowo, gm. Świeszyno.

INWESTOR: Gmina Świeszyno
Świeszyno 71
76 – 024 Świeszyno

Opracowała:

<i>imię i nazwisko</i>	<i>podpis</i>	<i>data</i>
inż. Tomasz Ofierzyński		08.2017 r.

Koszalin, sierpień 2017 r.

SPIS TREŚCI

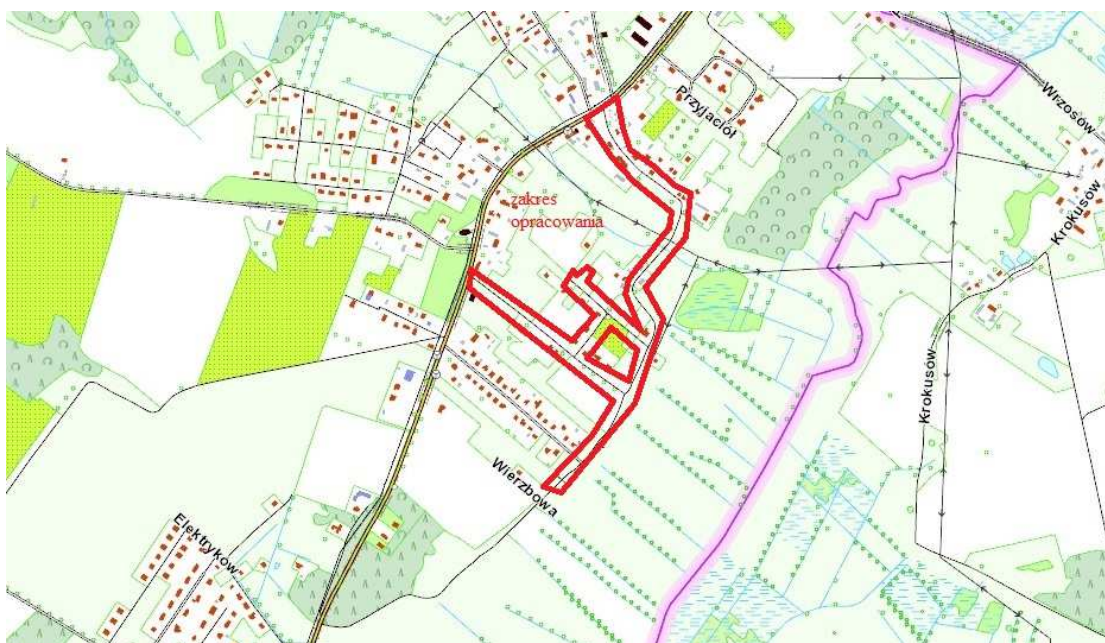
1. Plan orientacyjny
2. Uzgodnienia i opinie
3. Opis techniczny
 - 3.3. Organizacja ruchu
 - 3.3.1. Istniejące oznakowanie
 - 3.3.2. Projektowane oznakowanie pionowe
 - 3.3.3. Projektowane oznakowanie poziome
 - 3.3.4. Projektowane urządzenia bezpieczeństwa ruchu
 - 3.3.5. Termin wprowadzenia organizacji ruchu
 - 3.3.6. Wymiary i sposób umieszczenia znaków
4. Część rysunkowa
 - rys. nr 1** Projekt stałej organizacji ruchu, skala 1:500
5. Zestawienie projektowanego oznakowania
 - 5.1. Projektowanego oznakowanie pionowe
 - 5.1.1. Odcinek A – B
 - 5.1.2. Odcinek B – C
 - 5.1.3. Odcinki B – E, F – H, G - I
 - 5.1.4. Odcinek D – J
 - 5.2. Projektowanego oznakowanie poziome
 - 5.2.1. Odcinek A – B
 - 5.2.2. Odcinek B – C
 - 5.2.3. Odcinki B – E, F – H, G - I
 - 5.2.4. Odcinek D – J
 - 5.3. Projektowane urządzenia bezpieczeństwa ruchu drogowego
 - 5.3.1. Odcinek D - J
6. Załącznik
 - 6.1. Wymiary znaków
 - 6.2. Zasady montowania znaków

1. Plan orientacyjny

Skala 1:25000



Skala 1:10000



Projekt stałej organizacji ruchu przebudowy pasa drogowego dróg gminnych w m. Konikowo,
gm. Świeszyno.

2. Uzgodnienia i opinie

3. Opis techniczny

3.1. Podstawa opracowania

1. Zlecenie inwestora
2. Projekt zagospodarowania terenu
3. Wizja w terenie i inwentaryzacja stanu istniejącego.
4. Ustawa z dnia 20 czerwca 1997 r. Prawo o ruchu drogowym - Dz.U.2017.1260. z późn. zm.
5. Ustawa z dnia 21 marca 1985 r. o drogach publicznych - Dz.U.2016.1440 z późn. zm.
6. Rozporządzenie Ministra Spraw Wewnętrznych i Administracji z dnia 6 lipca 2010 r. w sprawie kierowania ruchem drogowym - Dz.U.2016.143.
7. Rozporządzenie Ministra Infrastruktury z dnia 23 września 2003 r. w sprawie szczegółowych warunków zarządzania ruchem na drogach oraz wykonywania nadzoru nad tym zarządzaniem – Dz.U.2017.784.
8. Rozporządzenie Rady Ministrów z dnia 1 czerwca 2004 r. w sprawie określenia warunków udzielania zezwoleń na zajęcie pasa drogowego - Dz.U.2016.1264.
9. Rozporządzenie Ministrów Infrastruktury oraz Spraw Wewnętrznych i Administracji z dnia 31 lipca 2002 r. w sprawie znaków i sygnałów drogowych - Dz.U.2002.170.1393 z późn. zm.
10. Rozporządzenie Ministra Infrastruktury z dnia 3 lipca 2003 r. w sprawie szczegółowych warunków technicznych dla znaków i sygnałów drogowych oraz urządzeń bezpieczeństwa ruchu drogowego i warunków ich umieszczania na drogach - Dz.U.2003.220.2181 z późn. zm.
11. Rozporządzenie Ministra Spraw Wewnętrznych i Administracji z dnia 18 lipca 2008 r. w sprawie wzoru ubioru niektórych osób uprawnionych do wydawania poleceń i sygnałów w zakresie kierowania ruchem na drodze - Dz.U.2008.132.840.
12. Rozporządzenie Ministra Transportu i Gospodarki Morskiej z dnia 2 marca 1999 r. w sprawie warunków technicznych, jakim powinny odpowiadać drogi publiczne i ich usytuowanie - Dz.U.2016.124.
13. Ustawa z dnia 14 czerwca 1960 r. Kodeks postępowania administracyjnego - Dz. U. 2017.1257.

3.2. Opis stanu istniejącego

Obszar będący celem opracowania to osiedle mieszkaniowe zabudowane głównie domami jednorodzinnymi, budynkami usługowymi, a także działkami rolnymi siedliskowymi, w miejscowości Konikowo w gminie Świeszyno. Wjazd na obszar osiedla objętego zakresem opracowania, zapewniają obecnie dwa zjazdy o nawierzchni asfaltowej z drogi wojewódzkiej Nr 167 biegnącej z Koszalina w kierunku Tychowa. Drogi wewnętrzne na terenie osiedla posiadają nawierzchnię utwardzoną powierzchniowo kruszywem kamiennym i gruzem oraz nawierzchnię gruntową. Jezdnie nie są obramowane krawężnikiem, są bez chodników i posiadają szerokość od ok. 3,0 m do ok. 4,0 m.

Celem opracowania jest przebudowa i uporządkowanie istniejącego układu dróg wewnętrznych. Z uwagi na ograniczone szerokości pasów drogowych i brak możliwości wykonania chodników projekt zakłada przebudowę dróg na ciągi pieszo – jezdnie, które to drogi obecnie istniejące spełniają właśnie taką funkcję. Dodatkowo charakter ciągów pieszo – jezdnych będą nadawały zaprojektowane elementów spowolnienia ruchu. Elementami spowolnienia ruchu wprowadzonymi ze względów bezpieczeństwa będą wyniesione skrzyżowania i progi płytowe. Dodatkowo projektuje się wydzielenie tylko kolorem kostki betonowej pasa dla pieszych szerokości 1,0 m przy krawędzi jezdni, jako korytarza ruchu dla pieszych, umownie wyłączanego z parkowania pojazdów. Wydzielony pas należy zastosować na jezdni dwupasowej. Odcinki projektowanych ciągów pieszo - jezdnych oznaczono na planszy literami od **A** do **J**. Kosztorysowo opracowanie zostało podzielone na 4 etapy :

- Odcinek A – B wraz z wyniesionym skrzyżowaniem;
- Odcinek B – C;
- Odcinki B – E, F – H oraz G – I;
- Odcinek D – J.

Przyjęto następujące parametry do projektowania:

- drogi wewnętrzne, ciągi pieszo – jezdne;

Projekt stałej organizacji ruchu przebudowy pasa drogowego dróg gminnych w m. Konikowo, gm. Świeszyno.

- szerokość jezdni jednopasowej 3,50 m;
- szerokość jezdni dwupasowej $2 \times 2,50 = 5,0$ m;
- szerokość obustronnych poboczy 0,75 m.

3.3. Organizacja ruchu

Celem opracowania projektu stałej organizacji ruchu jest oznakowanie stałej organizacji ruchu na terenie osiedla w Konikowie, gdzie projektowana jest przebudowa pasa drogowego dróg gminnych.

3.3.1. Istniejące oznakowanie pionowe i poziome

W zakresie opracowania brak istniejącego oznakowania.

3.3.2. Projektowane oznakowanie pionowe

- znak A-7 „ustąp pierwszeństwa”
- znak A-11a „próg zwalniający”
- znak B-43 „strefa ograniczonej prędkości”
- znak B-44 „koniec strefy ograniczonej prędkości”
- znak D-1 „droga z pierwszeństwem”
- znak D-2 „koniec drogi z pierwszeństwem”
- znak D-4a „droga bez przejazdu”
- znak D-4b „wjazd na drogę bez przejazdu”
- znak T-1 „tabliczka wskazująca odległość znaku ostrzegawczego od miejsca niebezpiecznego”

3.3.3. Projektowane oznakowanie poziome

- znak P-25 próg zwalniający

3.3.4. Projektowane urządzenia bezpieczeństwa ruchu

- znak U-12b bariera ochronna sztywna z rur stalowych

3.3.5. Termin wprowadzenie organizacji ruchu

Przewidziany termin wprowadzenia zatwierdzonej organizacji ruchu – II kwartał 2018 roku.

3.3.6. Wymiary i sposób umieszczania znaków

Znaki powinny być wykonywane z folii odbłaskowej 2 typu lub folii pryzmatycznej na podkładzie z blachy stalowej ocynkowanej z podwójnie giętą krawędzią i muszą posiadać znak bezpieczeństwa B. Wymiary, forma oraz materiały znaków użytych do oznakowania przyjąć zgodnie z Rozporządzeniem Ministra Infrastruktury z dnia 3 lipca 2003 roku w sprawie szczegółowych warunków technicznych dla znaków i sygnałów drogowych oraz urządzeń bezpieczeństwa ruchu drogowego i warunków ich umieszczania na drogach (Dz. U. Nr 220, poz. 2181 z dn. 23 grudnia 2003 roku) wraz z załącznikami.

Wymiary znaków projektowanych przewiduje się jako „małe”

Dla wymienianych tablic znaków należy zapewnić stabilne zakotwienie uniemożliwiające ich wywrócenie. Dla umocowania tablic znaków drogowych należy zastosować słupki stalowe $\varnothing 60$ mm. Znaki należy umieszczać tak, by odległość skrajnej krawędzi tablicy znaku od krawędzi jezdni wynosiła minimum 0,5m, maksymalnie 2,0m. Wysokość umieszczania licząc od dolnej krawędzi tablicy znaku umieszczonego najniżej powinna wynosić minimum 2,2m, gdy znak jest umieszczony przy chodniku i 2,0m w przypadku umieszczenia znaku w pasie zieleni. Oznakowanie poziome projektuje się jako grubowarstwowe 0,9 - 3,5 mm, wg. następujących wymagań technicznych:

- Współczynnik luminacji ρ - min. 0,30,
- Powierzchniowy współczynnik odbłasku – min. 100 mcd/lx/m²,
- SRT – min. 45,
- Trwałość – min. 6 (wg skali LC PC),
- Masa chemoutwardzalna do nakładania o okresie trwałości 4 lata.

Opracował:
inż. Tomasz Oferzyński

5. Zestawienie projektowanego oznakowania.

5.1. Projektowane oznakowanie pionowe

5.1.1. Odcinek A – B

TARCZE ZNAKÓW				
Lp.	Symbol	Nazwa	Ilość (szt)	Uwagi
1	A – 7	ustąp pierwszeństwa	1	
2	A – 11a	próg zwalniający	3	
3	B – 43	strefa ograniczonej prędkości	1	ograniczenie prędkości do 30 km/h
4	B – 44	koniec strefy ograniczonej prędkości	1	koniec ograniczenia prędkości do 30 km/h
5	D – 1	droga z pierwszeństwem	1	
5	T - 1	tabliczka wskazująca odległość znaku ostrzegawczego od miejsca niebezpiecznego	3	odległość znaku ostrzegawczego od miejsca niebezpiecznego – 20 m
			10	

SŁUPKI DO ZNAKÓW				
Lp.	Opis	Długość (mb)	Ilość (szt)	Uwagi
1	Do jednej tarczy	3,70	5	
2	Do dwóch/trzech tarcz	4,30	1	
			6	

5.1.2. Odcinek B – C

TARCZE ZNAKÓW				
Lp.	Symbol	Nazwa	Ilość (szt)	Uwagi
1	A – 7	ustąp pierwszeństwa	1	
2	A – 11a	próg zwalniający	1	
5	D – 1	droga z pierwszeństwem	1	
12	D – 2	koniec drogi z pierwszeństwem	1	
5	T - 1	tabliczka wskazująca odległość znaku ostrzegawczego od miejsca niebezpiecznego	1	odległość znaku ostrzegawczego od miejsca niebezpiecznego – 20 m
			5	

SŁUPKI DO ZNAKÓW				
Lp.	Opis	Długość (mb)	Ilość (szt)	Uwagi
1	Do jednej tarczy	3,70	4	
2	Do dwóch/trzech tarcz	4,30	0	
			4	

Projekt stałej organizacji ruchu przebudowy pasa drogowego dróg gminnych w m. Konikowo,
gm. Świeszyno.

5.1.3. Odcinki B – E, F – H, G – I

TARCZE ZNAKÓW				
Lp.	Symbol	Nazwa	Ilość (szt)	Uwagi
1	A – 7	ustęp pierwszeństwa	3	
2	A – 11a	próg zwalniający	4	
3	D – 1	droga z pierwszeństwem	2	
4	D – 2	koniec drogi z pierwszeństwem	1	
5	D – 4a	droga bez przejazdu	1	
6	D – 4b	wjazd na drogę bez przejazdu	2	
7	T - 1	tabliczka wskazująca odległość znaku ostrzegawczego od miejsca niebezpiecznego	4	odległość znaku ostrzegawczego od miejsca niebezpiecznego – 20 m
			17	

SŁUPKI DO ZNAKÓW				
Lp.	Opis	Długość (mb)	Ilość (szt)	Uwagi
1	Do jednej tarczy	3,70	11	
2	Do dwóch/trzech tarcz	4,30	1	
			12	

5.1.4. Odcinek D - J

TARCZE ZNAKÓW				
Lp.	Symbol	Nazwa	Ilość (szt)	Uwagi
1	A – 7	ustęp pierwszeństwa	2	
2	A – 11a	próg zwalniający	8	
3	B – 43	strefa ograniczonej prędkości	2	ograniczenie prędkości do 30 km/h
4	B – 44	koniec strefy ograniczonej prędkości	1	koniec ograniczenia prędkości do 30 km/h
5	D – 4a	droga bez przejazdu	1	
6	D – 4b	wjazd na drogę bez przejazdu	1	
7	T - 1	tabliczka wskazująca odległość znaku ostrzegawczego od miejsca niebezpiecznego	8	odległość znaku ostrzegawczego od miejsca niebezpiecznego – 20 m
			23	

SŁUPKI DO ZNAKÓW				
Lp.	Opis	Długość (mb)	Ilość (szt)	Uwagi
1	Do jednej tarczy	3,70	18	
2	Do dwóch/trzech tarcz	4,30	2	
			20	

5.2. Projektowane oznakowanie poziome

5.2.1. Odcinek A – B

Lp.	Symbol	Nazwa	Ilość (dł/m ²)	Uwagi
1	P-25	próg zwalniający	3 x 4,5m /3,13m ²	0,232 m ² /mb
			3,13 m²	

5.2.2. Odcinek B – C

Lp.	Symbol	Nazwa	Ilość (dł/m ²)	Uwagi
1	P-25	próg zwalniający	5,0m /1,16m ²	0,232 m ² /mb
			1,16 m²	

5.2.3. Odcinki B – E, F – H, G – I

Lp.	Symbol	Nazwa	Ilość (dł/m ²)	Uwagi
1	P-25	próg zwalniający	4 x 5,0m /4,64m ²	0,232 m ² /mb
			4,64 m²	

5.2.4. Odcinek D – J

Lp.	Symbol	Nazwa	Ilość (dł/m ²)	Uwagi
1	P-25	próg zwalniający	8 x 5,0m /9,28m ²	0,232 m ² /mb
			9,28 m²	

5.3. Projektowane urządzenia bezpieczeństwa ruchu drogowego

5.3.1. Odcinek D - J

Odcinek D - J

Lp.	Symbol	Nazwa	Ilość (szt)	Uwagi
1	U-12b	bariera ochronna sztywna z rur stalowych	2	
			2	

6. ZAŁĄCZNIKI

6.1. Wymiary znaków

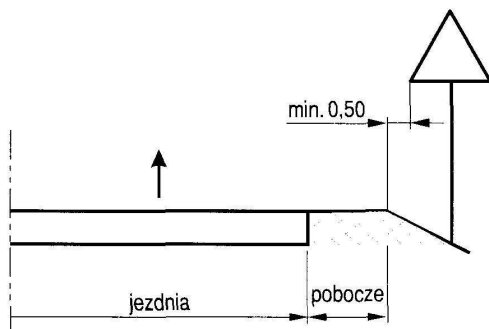
Zgodnie z Rozporządzeniem Ministra Infrastruktury z dnia 3 lipca 2003 r. w sprawie szczegółowych warunków technicznych dla znaków i sygnałów drogowych oraz urządzeń bezpieczeństwa ruchu drogowego i warunków ich umieszczania na drogach (Dz. U. z dnia 23 grudnia 2003 r.)

Tabela 1.1. Podstawowe wymiary znaków kategorii A, B, C i D (wymiały podano w mm)

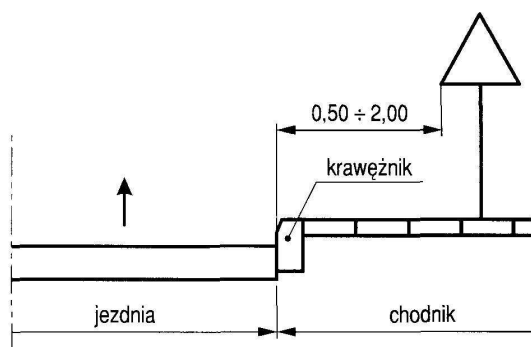
Grupy znaków	Symbol	K a t e g o r i e z n a k ó w			
		A ostrzegawcze	B zakazu	C nakazu	D informacyjne
		długość boku	średnica	długość podstawy	wysokość ($n = 0, 1, 2$)
wielkie	W	1200	1000	1200	$1200 + 300 n$
duże	D	1050	900	900	$900 + 225 n$
średnie	S	900	800	600	$600 + 150 n$
małe	M	750	600	600	$600 + 150 n$
mini	MI	600	400	400	$400 + 100 n$

6.2. Zasady montowania znaków

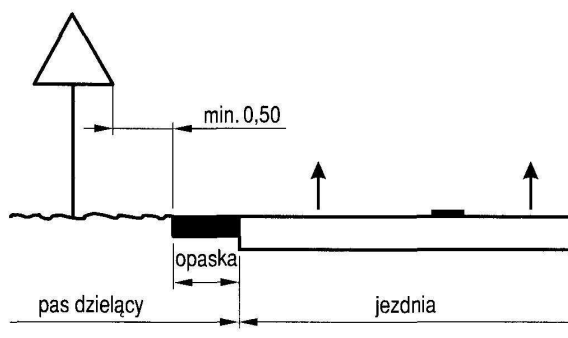
Odległość znaków od krawędzi jezdni:



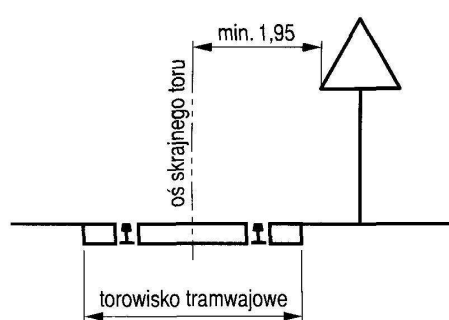
a) na drodze



c) na ulicy



b) w pasie dzielącym jezdnie drogi dwujezdniowej



d) na drodze, wzdłuż której biegnie linia tramwajowa

